



Activités & Nouvelles

Décembre 2025



TABLE DES MATIÈRES

Message du directeur général.....	1
Mise à jour sur le recrutement et le maintien en poste.....	2
Sondage sur le recrutement et le maintien en poste.....	2
Normes de pratique et lignes directrices.....	3
Renouvellement de l'adhésion.....	4
Les travailleuses et travailleurs sociaux du Nouveau-Brunswick.....	4
Date limites pour les bourses.....	6
Date limites pour les prix.....	8
Récipiendaires de bourse et de subvention.....	9
Opportunités d'éducation continue.....	10
Demandes de participation et promos.....	11
Ressources.....	22
Mises à jour de nos partenaires.....	22
Médias sociaux.....	24

Message du directeur général

JOYEUSES FÊTES !

Joyeuses Fêtes à tous les membres de l'ATTSNB de la part du conseil d'administration, du personnel, et de moi-même ! Alors qu'une autre année productive touche à sa fin, je tiens à vous exprimer ma plus profonde gratitude et ma sincère reconnaissance pour votre travail inestimable.

L'engagement et la compassion dont vous faites preuve quotidiennement pour soutenir le bien-être des individus et des familles à travers le Nouveau-Brunswick sont vraiment inspirants.



Miguel LeBlanc
Directeur général de l'ATTSNB

Nous sommes conscients que le travail essentiel que vous accomplissez peut souvent être très exigeant et fatigant. Nous espérons sincèrement que cette période des fêtes vous offrira à chacun une occasion bien méritée de repos, de ressourcement, et de temps de qualité passé avec vos proches.

Nous vous souhaitons à tous une fin d'année paisible et réparatrice, ainsi qu'un début de Nouvelle Année sain et réussi. Nous apprécions chaque travailleur social et chaque technicien en travail social pour le travail acharné que vous accomplissez pour aider les gens de cette province.

TECHNICIENNES/TECHNICIENS EN TRAVAIL SOCIAL + ÉQUIVALENCE

Plus d'un an s'est écoulé depuis la réglementation de la paraprofession de technicien(ne) en travail social! Nous avons accueilli plus de 160 nouveaux membres technicien(ne)s depuis l'ouverture des inscriptions le 7 juin 2024.

La période de candidature pour la voie d'équivalence des techniciens en travail social a pris fin le 7 juin 2025. Merci à tous les Néo-Brunswickois qui ont présenté une demande. Nous sommes ravis de continuer à accueillir des techniciennes et techniciens au sein de l'Association tandis que l'évaluation des candidatures se poursuit.

Mise à jour sur le recrutement et le maintien en poste

STRATÉGIE DE RECRUTEMENT ET DE MAINTIEN EN POSTE

L'Association a envoyé sa quatrième mise à jour de 60 secondes à ses membres sur la [Stratégie de recrutement et de maintien en poste de travailleuses et de travailleurs sociaux 2023-2028](#) en cours.

La stratégie quinquennale (2023-2028), dirigée par l'ATTSNB, rassemble des personnes de divers ministères, autorités sanitaires, écoles de travail social, collèges, syndicats et autres pour mettre en œuvre les différents objectifs et actions identifiés pour garantir qu'il y a suffisamment de travailleurs sociaux dans la province pour répondre aux besoins des citoyens, maintenant et pour les années à venir.

La deuxième année de la stratégie est terminée et nous sommes très enthousiastes par tout le travail important qui a été accompli jusqu'à présent ! Le comité directeur de la stratégie continuera de se rencontrer mensuellement et de travailler en collaboration pour assurer le succès de la stratégie !

CLIQUEZ POUR LIRE LA DERNIÈRE MISE À JOUR

Sondage sur le recrutement et le maintien en poste

SONDAGE APRÈS LA DEUXIÈME ANNÉE DE LA STRATÉGIE

Le deuxième sondage sur la stratégie de recrutement et le maintien en poste est maintenant ouvert ! Répondez au sondage d'ici au 22 décembre 2025 avant minuit pour la chance de gagner 1 des 2 remboursements de cotisations (valeur allant jusqu'à 429 \$).

CLIQUEZ POUR RÉPONDRE AU SONDAGE

Normes de pratique et lignes directrices

L'Association élabore régulièrement des normes de pratique et des lignes directrices afin d'appuyer ses mandats de promotion de l'excellence dans la pratique du travail social et de protection du public. Ces normes et lignes directrices sont facilement accessibles et mises à la disposition des membres de l'ATTSNB et du public sur la [page des ressources](#) du site Web de l'Association.

NORMES DE PRATIQUE

- [Normes concernant la capacité des mineurs de consentir aux services de travail social](#)
- [Normes relatives aux compétences culturelles pour le travail social auprès des peuples autochtones](#)
- [Normes concernant les services de télésanté, l'utilisation des outils technologiques et le travail social](#)
- [Normes sur l'Emploi de la Technologie dans la Pratique de Travail Social](#)
- [Normes relatives à l'interdiction de la thérapie de conversion](#)

LIGNES DIRECTRICES

- [Lignes directrices sur l'évaluation de la capacité des mineurs](#)
- [Lignes directrices sur le travail social et l'utilisation de Naloxone](#)
- [Ligne Directrice sur la Divulgence de Renseignements et Formulaire de Consentement](#)
- [Ligne Directrice Concernant Conflit d'Intérêts](#)
- [Lignes directrices concernant la divulgation de renseignements confidentiels dans une situation de préjudice éventuel](#)

**CONSULTER TOUTES LES NORMES ET LIGNES
DIRECTRICES SUR LE SITE WEB DE L'ATTSNB**

Renouvellement de l'adhésion

PÉRIODE DE RÉINSCRIPTION 2026

L'ATTSNB tient à vous informer que l'application visant la réinscription et le paiement en ligne débutera le 1er janvier 2026. Qu'est-ce que cela signifie pour vous en tant que membre ?

Afin de maintenir votre adhésion à l'ATTSNB, l'Association vous demande de soumettre votre formulaire de réinscription (renouvellement d'adhésion) en ligne et de payer vos frais d'adhésion dès que possible et au plus tard le 31 mars 2026.

Pour renouveler votre adhésion, [cliquez ici](#).

Pour consulter notre FAQ sur le renouvellement, [cliquez ici](#).

Pour consulter le guide d'instructions concernant le renouvellement de l'adhésion, [cliquez ici](#).

Pour faciliter votre processus d'inscription 2026-2027, nous vous encourageons à tester votre nom d'utilisateur et votre mot de passe avant de vous inscrire afin de laisser suffisamment de temps pour le dépannage technique, avant le 31 mars 2026.

Pour des questions concernant votre inscription, contactez-nous au (506) 459-5595 ou à info@nbasw-attsnb.ca.

Des frais de retard s'élevant à 50,00 \$ s'appliquent aux demandes de renouvellement que l'ATTSNB reçoit entre le 1er avril 2026 et le 15 avril 2026.

Des frais de retard s'élevant à 100,00 \$ s'appliquent aux demandes de renouvellement que l'ATTSNB reçoit après le 15 avril 2026.

Les travailleuses et travailleurs sociaux du Nouveau-Brunswick

PLEINS FEUX SUR UNE ÉTUDIANTE EN TRAVAIL SOCIAL : NADINE VILLEGAS

Nadine Villegas, étudiante en travail social au Nouveau-Brunswick, a reçu en octobre un prix humanitaire annuel de l'AMGM pour son engagement bénévole exceptionnel au sein de sa communauté.

Le Prix humanitaire annuel Héro bénévole communautaire reconnaît chaque année deux bénévoles communautaires exceptionnels pour leur dévouement et leur impact. Les bénévoles sont mis en nomination par des organisations locales et sélectionnés par le comité du Prix humanitaire annuel.

Nadine, qui poursuit actuellement un diplôme en travail social à distance à l'Université du Maine à Presque Isle, a reçu ce prix en raison de l'impact de son travail bénévole dans sa communauté.



Nadine Villegas tenant le Prix

Félicitations à Nadine, et bonne chance pour l'obtention de votre diplôme en travail social !



LE SAVIEZ-VOUS?

Vous pouvez compter les heures de bénévolat comme heures d'ÉPC!

Vous pouvez compter jusqu'à 20 heures de bénévolat comme heures d'éducation professionnelle continue (ÉPC) par année !

Le bénévolat est une excellente occasion d'aider les membres de votre communauté tout en complétant les heures d'ÉPC annuelles requises pour poursuivre votre activité de travailleuse/travailleur social immatriculé(e).

Pour plus d'informations sur les exigences annuelles en matière d'ÉPC pour les travailleuses/travailleurs sociaux, veuillez consulter [la politique sur l'ÉPC de l'ATTSNB](#).

SOUMISSIONS DE « PLEINS FEUX »

Saviez-vous que vous pouvez mettre en lumière les travailleuses / travailleurs sociaux et techniciennes/techniciens en travail social du Nouveau-Brunswick en soumettant des histoires positives? L'Association est toujours à la recherche d'histoires de membres qui réussissent et qui démontrent les valeurs du travail social.

Les « Pleins feux » sur les travailleuses/travailleurs sociaux et techniciennes/techniciens en travail social sont présentés dans le bulletin trimestriel et potentiellement sur les médias sociaux. Envoyez vos histoires à Ethan Stryde, agent de communication et de la participation des membres, par courriel à ethan.stryde@nbasw-attsnb.ca pour avoir une chance d'être mis de l'avant !

Date limites pour les bourses

L'ATTSNB offre à des personnes admissibles qui travaillent ou qui suivent une formation dans le domaine du travail social une aide financière pour leur formation ou leur perfectionnement professionnel. Les applications peuvent être envoyées à shae.mccarthy@nbasw-attsnb.ca.

BOURSE DE CO-OPERATORS POUR LES ÉTUDIANTS INSCRITS À L'ÉCOLE DE TRAVAIL SOCIAL DE L'UNIVERSITÉ DE MONCTON

Date limite: 31 janvier 2026

Offerte à un membre étudiant inscrit au programme BTS/MTS de l'Université de Moncton. Le financement de la bourse est rendu possible grâce à la collaboration de Co-operators, compagnie d'assurance d'auto et habitation, en partenariat avec l'ATTSNB.

- [Conditions d'admission](#)
- [Formulaire de demande](#)

BOURSE DE CO-OPERATORS POUR LES ÉTUDIANTS INSCRITS À L'ÉCOLE DE TRAVAIL SOCIAL DE L'UNIVERSITÉ DU NOUVEAU-BRUNSWICK À SAINT JOHN

Date limite: 31 janvier 2026

Offerte à un membre étudiant inscrit au programme BTS de l'Université du Nouveau-Brunswick à Saint John. Le financement de la bourse est rendu possible grâce à la collaboration de Co-operators, compagnie d'assurance d'auto et habitation, en partenariat avec l'ATTSNB.

- [Conditions d'admission](#)
- [Formulaire de demande](#)

BOURSE DE CO-OPERATORS POUR LES ÉTUDIANTS INSCRITS AU PROGRAMME BTS MI'KMAQ-WOLASTOQEY À ST. THOMAS UNIVERSITY

Date limite: 1er mars 2026

Offerte à un membre étudiant inscrit au programme BTS mi'kmaq-malécite à St. Thomas University. Le financement de la bourse est rendu possible grâce à la collaboration de Co-operators, compagnie d'assurance d'auto et habitation, en partenariat avec l'ATTSNB.

- [Conditions d'admission](#)
- [Formulaire de demande](#)

SUBVENTION DES ÉTUDES OFFERTE PAR UNI

Date limite: 1er mars 2026

Attribuée chaque année à deux membres immatriculés de l'ATTSNB qui habitent au Nouveau-Brunswick qui poursuivent des études supérieures en travail social, un programme de certificat spécialisé ou un cours lié au travail social. D'autres activités de perfectionnement professionnel peuvent être admissibles à la subvention. Le financement de la bourse est rendu possible grâce à la collaboration d'UNI Coopération financière, en concert avec l'ATTSNB.

- [Conditions d'admission](#)
- [Formulaire de demande](#)

BOURSE DE CO-OPERATORS POUR LES MEMBRES

Date limite: 31 mars 2026

Attribuée à un membre immatriculé de l'ATTSNB qui habite au Nouveau-Brunswick et qui entreprendre une formation notamment en participant à une conférence, un atelier ou un webinaire. Les études supérieures en travail social, un programme de certificat spécialisé ou un cours lié au travail social peuvent être admissibles. Le financement des bourses est rendu possible grâce à la collaboration de Co-operators, compagnie d'assurance d'auto et habitation, en concert avec l'ATTSNB.

- [Conditions d'admission](#)
- [Formulaire de demande](#)

BOURSE DE L'ATTSNB

Date limite: 31 mars 2026

Attribuée à un membre immatriculé de l'ATTSNB qui habite au Nouveau-Brunswick et qui entreprend une formation, notamment en participant à une conférence, un atelier ou un webinaire. Les études supérieures en travail social, un programme de certificat spécialisé ou un cours lié au travail social peuvent être admissibles.

- [Conditions d'admission](#)
- [Formulaire de demande](#)

VOIR TOUTES LES BOURSES DE L'ATTSNB

Dates limites pour les prix

PRIX COMMÉMORATIF RAOUL LÉGER

Date limite: 28 février 2026

Le Prix commémoratif Raoul Léger est décerné chaque année à une travailleuse sociale ou à un travailleur social du Nouveau-Brunswick qui a fait une contribution importante à l'avancement de la pratique du travail social et de la justice sociale au Nouveau-Brunswick. Le prix est décerné en mémoire de Raoul Léger, travailleur social qui a consacré sa carrière et a donné sa vie pour l'avancement de la justice sociale au Guatemala.

- [Conditions d'admissibilité](#)
- [Formulaire de demande](#)

PRIX DEBBIE NASON DE TRAVAIL SOCIAL DANS LE MILIEU DES SOINS DE SANTÉ

Date limite: 28 février 2026

Le Prix Debbie Nason de travail social dans le milieu des soins de santé est décerné chaque année à une travailleuse sociale ou à un travailleur social qui est membre ou a été membre de l'ATTSNB, en mémoire de Debbie Nason, travailleuse sociale qui a consacré sa carrière au développement et à l'amélioration du travail social dans le milieu hospitalier.

- [Conditions d'admissibilité](#)
- [Formulaire de demande](#)

Récipiendaires de bourse et de subvention

GAGNANTE DE LA BOURSE D'UNI POUR LES ÉTUDIANTS D'APPRENTISSAGE À DISTANCE

Félicitations à Nadine Villegas pour avoir reçu la bourse d'UNI pour les étudiants d'apprentissage à distance !

La bourse est offerte à un membre de l'ATTSNB qui habite au Nouveau-Brunswick et qui suit des études en travail social à temps plein dans le cadre d'un programme agréé d'apprentissage à distance en travail social ou en technique du travail social.

En savoir plus sur la bourse [ICI](#) !



*Nadine Villegas
Gagnante de la bourse
d'UNI pour les étudiants
d'apprentissage à distance*

GAGNANTE DE LA BOURSE DE CO-OPERATORS POUR LES ÉTUDIANTS (STU)

Félicitations à Laura Steeves pour avoir reçu la bourse Co-operators pour étudiants de l'École de travail social de St. Thomas University !

La bourse est offerte à un membre de l'ATTSNB qui habite au Nouveau-Brunswick et qui suit des études en travail social à temps plein dans le cadre d'un programme agréé d'apprentissage en travail social ou en technique du travail social.

En savoir plus sur la bourse [ICI](#) !



*Laura Steeves
Gagnante de la Bourse de Co-
operators pour les étudiants (St.
Thomas University)*

Opportunités d'éducation continue

PESI CANADA (ANGLAIS)

(Presque) tout est offert à 99 \$ jusqu'au 31 mars 2026.

[Cliquez ici pour voir toutes les formations offertes par PESI Canada](#)

SICKKIDS CCMH LEARNING INSTITUTE (ANGLAIS)

Utilisez le code NBASW20 lors du paiement pour un rabais de 20 %.

[Cliquez ici pour voir tous les cours à venir](#)

ACHIEVE CENTRE FOR LEADERSHIP (ANGLAIS)

Utilisez le code NBASW15 lors du paiement pour un rabais de 15%.

[Cliquez ici pour voir toutes les opportunités de formation ACHIEVE à venir](#)

CRISIS & TRAUMA RESOURCE INSTITUTE (ANGLAIS)

Utilisez le code NBASW15 lors du paiement pour bénéficier d'un rabais de 15%.

[Cliquez ici pour voir toutes les opportunités de formation à venir du CTRI](#)

LES ESSENTIELS DE L'APPROCHE PALLIATIVE

Obtenir un rabais de 20 % en se connectant au compte de l'ACTS et utilisant le code 20OFFCASW.

[Cliquez ici pour voir toutes les cours à venir](#)

HEALTH LINKS EDUCATION (ANGLAIS)

Utilisez le code NBASW15 lors du paiement pour bénéficier d'un rabais de 15%.

[Cliquez ici pour voir toutes les opportunités de formation à venir](#)

BESPOKE MENTAL HEALTH (ANGLAIS)

« Live Webinar: Exploring Mental Imagery within Cognitive Behaviour Therapy »

9 jan 2026, 13 h à 14 h 30 (Heure standard de l'Atlantique)

[Cliquez ici pour plus de détails et l'inscription](#)

BESPOKE MENTAL HEALTH (ANGLAIS)

« Live Webinar: Clinical Management of Alcohol Use in the Context of Trauma Focused Therapies »

6 fév 2026, 12 h à 19 h 30 (Heure standard de l'Atlantique)

[Cliquez ici pour plus de détails et l'inscription](#)

Demandes de participation et promos

ATTSNB

Avez-vous quelque chose que vous aimeriez voir dans le bulletin de l'ATTSNB? Communiquez avec notre agent de communication par courriel au ethan.stryde@nbasw-attsnb.ca avec le sujet « Bulletin » pour soumettre des articles, des événements à venir ou des histoires sur les travailleuses / travailleurs sociaux et les techniciennes/techniciens en travail social du Nouveau-Brunswick.

GNB : PLANIFICATION MULTIDISCIPLINAIRE

Plus forts ensembles : protéger et autonomiser les enfants et les jeunes du Nouveau-Brunswick

La collaboration est essentielle lorsqu'il s'agit d'assurer la sécurité, le bien-être et l'avenir des enfants et des jeunes du Nouveau-Brunswick. Tous les jours, les professionnels de l'éducation, de la santé, de l'application de la loi et des services sociaux jouent un rôle essentiel dans la reconnaissance et la réponse aux besoins des enfants, des jeunes et des familles confrontés à la maltraitance ou à la négligence. C'est pourquoi la Loi sur le bien-être des enfants et des jeunes prévoit la mise en place d'une planification multidisciplinaire, une approche puissante qui réunit des experts pour créer des systèmes de soutien plus forts et plus efficaces pour les enfants et les jeunes.

Grâce à la Loi sur le bien-être des enfants et des jeunes, il est plus facile pour les professionnels de travailler ensemble grâce au soutien d'une communication d'information responsable. Le paragraphe 42(1) autorise le ministre à demander et à communiquer des informations confidentielles pour aider à planifier le bien-être d'un enfant ou d'un jeune. L'alinéa 22(5)e) permet aux professionnels de communiquer des informations nécessaires aux fins d'une planification multidisciplinaire.

L'article 19 garantit que la Loi sur le bien-être des enfants et des jeunes l'emporte sur toute disposition incompatible avec la Loi sur le droit à l'information et la protection de la vie privée, assurant que la sécurité des enfants et des jeunes reste la principale préoccupation. Fait important, seuls les travailleurs sociaux et les techniciens en travail social du ministère du Développement social qui travaillent en vertu de la partie 5 de la Loi ont l'autorité de recueillir et de communiquer ces informations.

Cela garantit que des professionnels qualifiés – directement responsables de l'évaluation des risques et de l'élaboration des plans de soins – traitent les informations sensibles avec le plus haut niveau de responsabilité et d'attention.

Lorsque les professionnels communiquent rapidement et efficacement, ils peuvent cerner les risques plus tôt, coordonner les bonnes mesures de soutien pour les enfants, les jeunes et les familles et élaborer des plans de soins plus solides qui accordent la priorité à la sécurité, à la stabilité et au développement des enfants et des jeunes. La Loi garantit que les fournisseurs de services peuvent communiquer les informations nécessaires, avec ou sans consentement, lorsque c'est dans l'intérêt supérieur de l'enfant ou du jeune. Cela signifie qu'aucun détail essentiel n'est omis et que chaque professionnel impliqué possède les connaissances nécessaires pour agir et prendre des décisions éclairées.

Les familles font confiance aux professionnels qui les soutiennent et maintenir cette confiance n'est pas négociable. C'est pourquoi les informations ne sont communiquées que lorsque cela est nécessaire, et uniquement afin de protéger et de soutenir l'enfant ou le jeune. Le processus est clair, responsable et axé sur les intérêts supérieurs de l'enfant ou du jeune, garantissant que l'exactitude et la confidentialité restent des priorités absolues.

La planification multidisciplinaire rassemble un réseau de professionnels dévoués, dont des éducateurs, des membres du personnel scolaire, des fournisseurs de soins de santé, des policiers et des agents de justice pénale pour les adolescents, des offices de services à l'enfant et à la famille, des organismes communautaires et des groupes à but non lucratif. En travaillant ensemble, ces professionnels font tout ce qu'ils peuvent pour veiller à ce qu'aucun enfant ou jeune ne passe entre les mailles du filet et à ce que les familles bénéficient du bon soutien au bon moment.

Lorsque les informations sont communiquées de manière responsable, cela engendre un changement important, renforçant le système qui protège les enfants et les jeunes partout au Nouveau-Brunswick. Grâce à la collaboration, à la confiance et à l'action, un avenir plus sûr et plus favorable pourra être bâti pour les membres les plus jeunes et les plus vulnérables de la population du Nouveau-Brunswick.

UNIVERSITY OF TORONTO FACULTY OF SOCIAL WORK (ANGLAIS)

La technologie change la façon dont nous vieillissons. Le Schlegel-UW Research Institute for Aging (RIA) vous invite à faire connaître la bourse de recherche « Technology for Aging Gracefully ». Rendues possibles grâce à un don généreux du Dr Cosmin Munteanu, Chaire de recherche Schlegel en technologie pour le vieillissement en santé, deux bourses de 2 000 \$ seront décernées par le RIA à des étudiants à la maîtrise ou au doctorat issus des communautés racisées et/ou autochtones (Premières Nations, Inuits et/ou Métis) qui mènent des recherches soutenant l'avancement et l'utilisation de la technologie pour les adultes plus âgés.

« La technologie a le pouvoir d'améliorer la vie des adultes plus âgés, mais nous avons besoin d'une plus grande équité dans l'accès à la technologie et la participation à sa conception », a déclaré le Dr Munteanu. « Cette bourse aidera les étudiants prometteurs à surmonter les obstacles auxquels ils sont confrontés. »

Les candidats intéressés doivent postuler en ligne avant le 15 décembre 2025. Pour plus d'informations, veuillez contacter Shira Ginsler, gestionnaire de la collecte de fonds et du développement, à l'adresse shira.ginsler@the-ria.ca.

POSTULEZ EN LIGNE

UNBSJ : ÉTUDE DE DOCTORAT (ANGLAIS)

« Exploring the Emotion Abilities of Mental Health Professionals, Emotion Scientists, and the Average Person »

Objectif de l'étude : Examiner la reconnaissance des émotions et ce que les gens comprennent de leurs propres capacités et de celles des autres liées aux émotions (reconnaissance, compréhension, utilisation et gestion).

Conditions de participation : Vous devez être âgé d'au moins 18 ans pour participer si vous êtes un étudiant de l'Université du Nouveau-Brunswick (UNB), ou d'au moins 19 ans si vous n'êtes pas un étudiant de l'UNB. Si vous choisissez de participer, il vous sera demandé de remplir un bref questionnaire démographique qui comprend des questions sur votre âge, votre sexe, votre formation scolaire et votre occupation actuelle.

Vous remplirez ensuite une mesure de l'intelligence émotionnelle, participerez à une tâche de reconnaissance des émotions, puis il vous sera demandé d'estimer les capacités liées aux émotions des divers groupes inclus dans l'étude. L'étude devrait prendre entre 20 et 30 minutes de votre temps.

Risques et avantages de la participation : Il n'y a aucun risque connu associé à votre participation à cette étude. Les avantages de la participation incluent le fait de contribuer à une meilleure compréhension de la reconnaissance des émotions dans les groupes inclus et de la façon dont les gens comprennent leurs capacités liées aux émotions.

Les participants à cette étude recevront :

- Un point bonus de 0,5 pour la participation s'ils sont recrutés via SONA et sont actuellement étudiants de premier cycle à l'UNB.
- Une compensation appropriée pour leur temps s'ils sont recrutés via Prolific.
- Une chance de participer à un tirage au sort pour gagner l'une des cinq cartes-cadeaux Amazon de 20 \$ (les chances de gagner sont d'environ 5 sur 100) s'ils sont recrutés en dehors de l'UNB ou de Prolific.

PARTICIPEZ À L'ÉTUDE

COALITION DES PERSONNES HANDICAPÉES DU NOUVEAU-BRUNSWICK

« Si vous ne pouvez pas le voir, y croyez-vous quand même ? »

Les incapacités invisibles telles que la douleur chronique, les sensibilités chimiques, l'arthrite, la fibromyalgie, l'endométriose, la neurodivergence, les problèmes de santé mentale, et bien d'autres, sont trop souvent mal comprises, minimisées, niées, et/ou ignorées non seulement dans la prestation de services, mais aussi dans l'attitude de ceux qui les fournissent !

Les incapacités invisibles nécessitent un soutien visible. Ce n'est pas parce qu'une personne n'a pas « l'air handicapée » qu'elle ne navigue pas à travers des obstacles chaque jour. Les travailleurs sociaux jouent un rôle crucial en validant l'expérience vécue et en plaidant pour des aménagements qui ne sont pas évidents. Nous avons besoin de vous à nos côtés.

Dans le dernier rapport publié par Vaincre la pauvreté ensemble 4 (VPE4), l'une des déclarations les plus répétées était : « La pandémie me manque. C'était la seule fois, en tant que personne handicapée, que je me suis senti vu et valorisé dans la société. J'ai été inclus dans des événements et des activités pour la première et unique fois. » Pouvez-vous imaginer : « La pandémie me manque » ? À quelle fréquence entend-on cela ? La prochaine fois que vous travaillerez avec un client ayant une incapacité, surtout une incapacité invisible dont vous n'avez probablement jamais entendu parler, essayez de garder à l'esprit que pour beaucoup, « La chose la plus invalidante n'est pas la condition — c'est le fait d'être mis en doute » et qu'ils « regrettent la pandémie, parce que c'était la seule fois où ils se sont sentis inclus et crus ».

La prochaine fois que votre bureau cherche une idée pour une journée de perfectionnement professionnel (PP), essayez ceci : Cartographie des obstacles. Faites une liste de toutes les incapacités invisibles que vous connaissez... et coupez-la en bandes. Chaque participant en choisit/reçoit ensuite une. Vous décidez de la méthode de distribution. Ensuite, chaque personne s'efforce d'identifier : a) À quels obstacles pourraient-ils faire face dans les espaces publics, le logement ou l'accès aux services ? b) Quelles hypothèses les professionnels pourraient-ils faire ? c) Quels soutiens pourraient réduire le préjudice ou augmenter l'inclusion ? Pensez aux cas précédents et aux choses qui vous ont été dites.

VEUILLEZ NOTER – Le but de cette activité n'est PAS de faire sentir aux travailleurs sociaux qu'ils ont mal agi dans le passé ; de nouvelles incapacités sont découvertes chaque jour, de nouvelles façons de les traiter sont découvertes, etc. Il s'agit d'être en mesure de fournir ce qui pourrait être considéré comme une expérience presque vécue, ce qui, en retour, améliore le travail et les relations entre les travailleurs sociaux et les 70 % des personnes handicapées qui ont des incapacités invisibles. Cela pourrait également aider les travailleurs sociaux à mieux argumenter en faveur des services pour lesquels ils se battent bec et ongles pour nos membres, mais qui sont trop souvent refusés par les décideurs. Dans l'ensemble, cela contribue à une meilleure autodétermination et à une plus grande dignité pour vos clients. Merci pour votre dévouement continu à faire de nos vies des vies d'égalité et d'équité !





SAVE

20%

with code

NBASW20

Advance Your Skills. Transform **Mental Health** Care.

Practical courses delivered online for professionals supporting children, youth, families, & adults.

- Attachment
- Supporting neurodivergent clients
- Trauma-informed practice
- CBT, ACT, DBT, IFS & EFFT
- Eating disorders & body image
- Clinician support
- Leadership and much more.

Start your learning journey here!

www.sickkidscmhlearning.ca

INSCRIPTION AUX COURS

Online WORKSHOPS



Are you short CE credits with a deadline fast approaching?

**Bespoke Mental Health Canada
has the answer!**

We have an extensive library of online workshops in evidence-based psychological therapies, delivered by global experts, available to watch On-Demand at your convenience. Each of our Live events will also be available On-Demand 10 days after the Live presentation. All of these workshops are eligible for various CE credits, depending on the workshop. All you need to do is complete a short Workshop Evaluation and Knowledge Quiz after watching an event.

On Demand Event Library

Webinars-\$60 (CAD) for professionals -\$48 (CAD) for students + tax

Half day -\$100 (CAD) for professionals -\$80 (CAD) for students + tax

Full day -\$175 (CAD) for professionals -\$140 (CAD) for students + tax

Our Webinars, Half and Full day workshops are eligible for 1.5 to 6 CE credits as specified in the event details

Bespoke Mental Health Canada is approved by the Canadian Psychological Association to offer continuing education for psychologists. Bespoke Mental Health Canada maintains responsibility for the program.



www.bespokementalhealth.ca

CONFÉRENCE NATIONALE

Santé et mieux-être

Cultiver le mieux-être au travail



CONSORTIUM NATIONAL
DE FORMATION EN SANTÉ

Volet Université d'Ottawa



Sonia Lupien, Ph. D.

**Trop stressé.e,
j'ai oublié !**

**Comment le stress
affecte la mémoire**



Geneviève Beaulieu-Pelletier, Ph. D.

**Et si le mieux-être
devenait une priorité ?**



Estelle Morin, Ph. D.

**Ce qui donne sens
soutient la santé :
comprendre pour
mieux agir**

Inscription
en ligne au
cnfs.ca



Le vendredi 20 février 2026

sur **zoom**

Contribution financière :



Santé
Canada

Health
Canada



COMMISSION DE SERVICES RÉGIONAUX
**SUD-EST
SOUTHEAST**
REGIONAL SERVICE COMMISSION

Economic Development
Développement économique

CRÉER DES MILIEUX DE TRAVAIL INCLUSIFS : Formation interculturelle

En partenariat
avec



CAFi



**MAGMA
AMGM**



**Bâissez des équipes plus fortes
et plus inclusives**



**Comprenez les dynamiques
culturelles**



**Améliorez l'intégration et la
communication**



**Recevez une trousse pratique
pour employeurs**



**DES DÉFIS À COMMUNIQUER
AVEC VOS EMPLOYÉS ISSUS
DE L'IMMIGRATION?**
**CRÉEZ DES ÉQUIPES INCLUSIVES QUI
RESENTENT!**

**INSCRIVEZ-VOUS
MAINTENANT**



INSCRIVEZ-VOUS

Invitation to Participate

Stories of Allyship in Social Work

The purpose of this study is to explore the process of Allyship relationships and practices in Social Work and the impact on service.

Allyship can be expressed as an active commitment to addressing historical and ongoing inequities, transforming systems to challenge oppression, supporting communities' rights to self-determination, and advancing justice by amplifying marginalized voices, perspectives, and ways of knowing (CASW Code of Ethics).

Participation Includes a Virtual:

Individual Interview (1 hour) *OR* Focus Group (1.5 hours)

Questions will be provided in advance



Compensation: \$20 cash

Eligibility Criteria

- Graduate from a social work degree program
- Registered social worker with your provincial organization
- Have experiences engaging in **Allyship** practices with service users from casework or agency initiatives
- At least 18 years old

For Information Contact: Research Assistant Seema Uddin

Email: Seema.Uddin@umanitoba.ca

PI Jennifer Hedges, MSW, PhD, Assistant Professor, Faculty of Social Work

Email: Jennifer.Hedges@umanitoba.ca

PI Eveline Milliken, MSW, PhD, Associate Professor, Faculty of Social Work

E-mail: Eveline.Milliken@umanitoba.ca

This research has been approved by the Research Ethics Board at the University of Manitoba, Fort Garry Campus





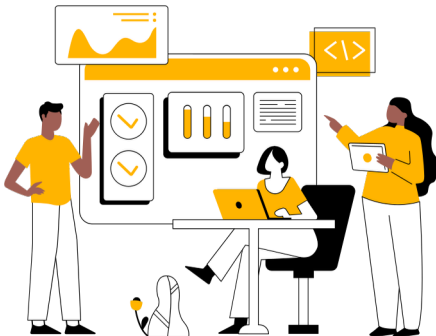
**WHAT IS YOUR QUALITY OF LIFE
AS A CHILD WELFARE WORKER?**

We are seeking individuals currently employed as child welfare workers in Canada to participate in a survey aimed at understanding the unique challenges and opportunities experienced in this profession.

SURVEY DETAILS:

The survey will remain open until Winter 2026.

You may choose to enter into a draw to win one of 50 \$25 gift cards to Tim Hortons or Amazon.



Questions to kristen.lwin@uwindsor.ca
This study has been cleared by the
University of Windsor REB Research
Project Title: REB #24-079



SCAN HERE

PARTICIPATE
NOW



CLICK HERE



University
of Windsor

WEBINAIRES

L'ATTSNB travaille en partenariat avec l'ACTS pour offrir des formations gratuites en direct et à la demande à ses membres par le biais de la plateforme de webinaires de l'ACTS. Les membres peuvent [accéder à plus de 50 webinaires gratuits](#) en direct et à la demande chaque année.

Les membres peuvent également accéder aux webinaires en français et en anglais soutenus par l'ATTSNB via la page d'éducation professionnelle continue!

EN SAVOIR PLUS

Mises à jour de nos partenaires

CENTRE OF EXCELLENCE FOR HEALTH (ANGLAIS)

L'ATTSNB est un fier partenaire du Centre d'excellence pour la santé du ministère de l'Éducation et du Développement de la petite enfance! Le centre d'excellence en santé se consacre à la promotion de diverses professions de la santé, notamment la profession du travail social et la paraprofession de technicien en travail social, auprès des élèves du primaire et du secondaire dans les districts scolaires anglophones du Nouveau Brunswick. L'ATTSNB et le Centre se sont associés à de nombreuses initiatives visant à promouvoir la profession, notamment :

- Organiser des événements de « démystification » et d'autres présentations virtuelles;
- Participer à des salons de l'emploi tout au long de l'année; et
- Participation au symposium annuel sur la santé mentale du centre.

Grâce à notre partenariat avec le centre, les élèves du Nouveau-Brunswick en apprennent davantage sur le travail social et envisagent cette voie comme un cheminement de carrière. Nous sommes ravis de poursuivre notre collaboration et de présenter des possibilités d'apprentissage et des expériences supplémentaires aux élèves des districts scolaires anglophones du Nouveau-Brunswick.

EN SAVOIR PLUS

GROUPE CO-OPERATORS

Grâce à notre partenariat avec le Groupe Co-operators, l'ATTSNB offre [7 bourses Co-operators](#) chaque année et les membres peuvent obtenir jusqu'à 40% de rabais sur les tarifs d'assurance habitation et automobile.



Mode de calcul des primes d'assurance



Vous êtes-vous déjà demandé pourquoi vos primes changent parfois ou pourquoi les soumissions d'assurance automobile et habitation varient-elles d'un assureur à un autre? Plusieurs facteurs entrent en ligne de compte dans le calcul des primes d'assurance.

Quels sont les niveaux de risque?

Les primes d'assurance sont calculées en fonction du risque, c'est-à-dire selon l'éventualité qu'une personne présente une demande de règlement. Plus le risque est élevé, plus la prime l'est. Plus le risque est faible, moins la prime est élevée. Pour calculer les primes, les actuaires étudient d'abord l'historique des sinistres pour des groupes de personnes ayant les mêmes caractéristiques que vous. Ensuite, ils combinent ces renseignements à votre propre historique pour déterminer le montant exact de la prime.

Par exemple, les primes d'assurance habitation sont calculées selon certains critères, notamment les suivants:

- le risque de refoulement des égouts de votre quartier;
- le taux de criminalité et l'historique des sinistres de votre quartier;
- la distance entre votre domicile, un poste d'incendie et une borne-fontaine;
- la valeur de vos biens personnels;
- votre dossier d'assurance.

En assurance automobile, les primes tiennent compte des éléments suivants:

- l'expérience de conduite des personnes du même groupe d'âge que vous;
- les statistiques sur les vols et les infractions dans votre quartier;
- les caractéristiques et les statistiques relatives à la sécurité, propres à votre véhicule;
- l'année de fabrication, la marque et le modèle de votre véhicule;
- votre usage de la voiture : pour vous rendre au travail ou à des fins personnelles ou professionnelles;

- le nombre d'infractions au Code de la route que vous avez commises, y compris le nombre de réclamations avec responsabilité que vous avez faites;
- votre expérience de conduite.

De plus, les primes d'assurance sont également calculées en fonction des rabais auxquels vous êtes admissible, du type de protection que vous souscrivez et des franchises que vous choisissez.

Application des règlements fédéraux et provinciaux

La réglementation gouvernementale, les taxes et le coût des soins de santé peuvent également avoir une incidence sur la tarification. Lorsque des modifications sont apportées à ces éléments, les primes doivent être ajustées en conséquence. Il existe d'autres facteurs qui influent sur les primes d'assurance, comme l'augmentation des montants adjugés par la cour, les frais de remorquage, les coûts de réparation, la fraude à l'assurance, ainsi que la fréquence et l'ampleur des tempêtes dans votre région.

Une compréhension de base du mode de calcul des primes d'assurance vous aidera à mieux choisir la protection adaptée à vos besoins. Pour avoir d'autres réponses aux questions courantes sur l'assurance, suivez-nous dès aujourd'hui sur le cooperatorsassurancegroupe.ca.

Contactez-nous au 1-800-387-1963 pour découvrir tout ce que votre police d'assurance peut vous apporter.

Placements. Assurances. Conseils.



Médias sociaux

FACEBOOK



Notre page francophone:
Association des travailleuses et des travailleurs sociaux du
Nouveau-Brunswick [@ATTSNB](#)



Notre page anglophone:
New Brunswick Association of Social Workers [@NBASW](#)

X (ANCIENNEMENT TWITTER)



Notre page francophone:
Association des travailleuses et des travailleurs sociaux du
Nouveau-Brunswick [@TravSocNB](#)



Notre page anglophone:
New Brunswick Association of Social Workers
[@NBSocialWorkers](#)

